



Сетевая форма реализации дополнительных общеобразовательных программ

()
дополнительного образования детей
Шелковского района

Нормативно-правовые основания для разработки и реализации сетевых дополнительных общеобразовательных программ

- ✓ Федеральный закон №273 «Об образовании в Российской Федерации» (ст. 15).
- ✓ Приказ Министерства просвещения Российской Федерации от 09.11.2018 г. № 196 п.22 «Об утверждении Порядка организации и осуществления образовательной деятельности по дополнительным общеобразовательным программам».
- ✓ Письмо Минобрнауки России от 28.08.2015 N АК-2563/05 «О методических рекомендациях» (вместе с «Методическими рекомендациями по организации образовательной деятельности с использованием сетевых форм реализации образовательных программ»).
- ✓ Методические рекомендации для субъектов Российской Федерации по вопросам реализации основных и дополнительных общеобразовательных программ в сетевой форме от 28.06.2019 г.
- ✓ Порядок организации и осуществления образовательной деятельности при сетевой форме реализации образовательных программ, утвержденный приказом Министерства науки и высшего образования Российской Федерации и Министерства просвещения Российской Федерации от 5 августа 2020 г. № 882/391.



Что такое сетевая форма реализации образовательных программ?



Сетевая форма реализации образовательных программ – это организация обучения с использованием ресурсов нескольких организаций, осуществляющих образовательную деятельность, в том числе иностранных, а также, при необходимости, с использованием ресурсов иных организаций на основании договора между организациями.

Цель – создание единого образовательного пространства для обеспечения качества и доступности образования, выполнение заказа общества на формирование успешной личности.

Реализация образовательных программ с использованием сетевой формы может осуществляться:

1. С использованием ресурсов нескольких организаций, осуществляющих образовательную деятельность, в том числе иностранных.
2. С использованием ресурсов иных организаций.

Сетевая форма не является обязательной и применяется образовательной организацией только в тех случаях, когда это является целесообразным



Участники (субъекты) и ресурсы сетевого взаимодействия при реализации дополнительных общеобразовательных программ

Организации, в том числе иностранные, осуществляющие образовательную деятельность

ч. 18 - 20 ст. 2 ФЗ «Об образовании в РФ»

некоммерческие организации, осуществляющие на основании лицензии образовательную деятельность в качестве основного вида деятельности в соответствии с целями создания

юридические лица, осуществляющие на основании лицензии наряду с основной деятельностью образовательную деятельность в качестве дополнительного вида деятельности

индивидуальные предприниматели, осуществляющие образовательную деятельность

Организации, обладающие ресурсами, необходимыми для осуществления обучения, проведения учебной и производственной практики и осуществления иных видов учебной деятельности

научные организации

медицинские организации

организации культуры (театры, филармонии, концертные залы, творческие центры, библиотеки, музеи, выставочные залы и др.)

физкультурно-спортивные коммерческие и некоммерческие организации

иные организации

ч. 1 ст. 15 ФЗ «Об образовании в РФ»

Таким образом, организации – участники сетевой формы реализации образовательных программ наряду с организациями дополнительного образования могут стать

Образовательные организации различных типов (дошкольного, общеобразовательного, профессионального образования, высшего образования)

Организации ведомства культуры и спорта

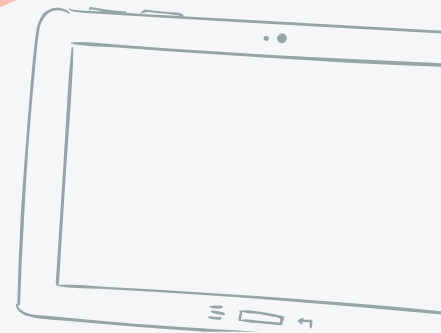
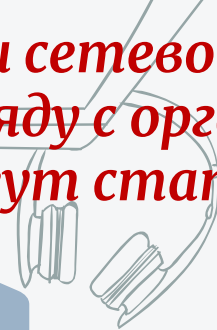
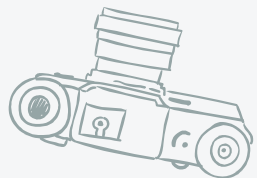
Общественные организации

обладающие потенциалом для реализации дополнительных общеобразовательных программ

Средства массовой информации

Предприятия малого и среднего бизнеса и иные организации

Производства промышленного и сельскохозяйственного направления



Преимущества сетевого взаимодействия

- ✓ Повышение качества образования с учетом возможности использования как инновационного оборудования и другого материально-технического, инфраструктурного обеспечения организаций, так и высококвалифицированного кадрового состава.
- ✓ Улучшение образовательных результатов обучающихся.
- ✓ Повышение эффективности использования имеющихся материально-технических и кадровых ресурсов как образовательных, так и иных организаций.
- ✓ Рациональное использование финансовых средств.
- ✓ Повышение вариативности образовательных программ.
- ✓ Формирование системы кадрового обеспечения организаций, включающей непрерывное повышение профессионального мастерства педагогических работников.

Формы сетевого взаимодействия

РЕАЛИЗАЦИЯ СОВМЕСТНОЙ
ОБРАЗОВАТЕЛЬНОЙ ПРОГРАММЫ
(КАЖДАЯ ОРГАНИЗАЦИЯ
САМОСТОЯТЕЛЬНО РЕАЛИЗУЕТ
ОПРЕДЕЛЕННУЮ ДОГОВОРОМ
ЧАСТЬ ОБРАЗОВАТЕЛЬНОЙ
ПРОГРАММЫ)

САМОСТОЯТЕЛЬНАЯ
РЕАЛИЗАЦИЯ ОБРАЗОВАТЕЛЬНОЙ
ПРОГРАММЫ С
ИСПОЛЬЗОВАНИЕМ РЕСУРСОВ
ДРУГОЙ ОРГАНИЗАЦИИ
(ИСПОЛЬЗОВАНИЕ НА УСЛОВИЯХ
ДОГОВОРА КАДРОВЫХ РЕСУРСОВ,
ПОМЕЩЕНИЙ, ОБОРУДОВАНИЯ)

Использование имущества государственных и муниципальных организаций организациями, осуществляющими образовательную деятельность, финансовое обеспечение которых осуществляется за счет бюджетных ассигнований федерального бюджета, бюджетов субъектов Российской Федерации и (или) местных бюджетов, при сетевой форме реализации образовательных программ **осуществляется на безвозмездной основе**, если иное не установлено договором о сетевой форме реализации образовательных программ.

Образовательная деятельность по образовательной программе, реализуемой с использованием сетевой формы, осуществляется посредством взаимодействия между организациями в соответствии с договором о сетевой форме реализации образовательной программы

Сторонами договора о сетевой форме являются:

базовая организация – организация, осуществляющая образовательную деятельность, в которую обучающийся принят на обучение в соответствии со статьей 55 Федерального закона от 29 декабря 2012 г. N 273-ФЗ "Об образовании в Российской Федерации" и которая несет ответственность за реализацию сетевой образовательной программы, осуществляет контроль за участием организаций-участников в реализации сетевой образовательной программы

организация-участник – организация, осуществляющая образовательную деятельность и реализующая часть сетевой образовательной программы (отдельные учебные предметы, курсы, дисциплины (модули), практики, иные компоненты) (далее – образовательная организация-участник) и (или) организация (научная организация, медицинская организация, организация культуры, физкультурно-спортивная или иная организация), обладающая ресурсами для осуществления образовательной деятельности по сетевой образовательной программе (далее – организация, обладающая ресурсами)

Базовая организация + **Организация- участник**, осуществляющая образовательную деятельность и реализующая часть сетевой образовательной программы (отдельные учебные предметы, курсы, дисциплины (модули), практики, иные компоненты)



наличие лицензии

Базовая организация + **Организация -участник**, обладающая ресурсами, необходимыми для осуществления образовательной деятельности по сетевой образовательной программе



наличие лицензии необязательно



- образовательная организация
- физкультурно-спортивная организации
- организация культуры
- научная организация
- медицинская организация
- иная организация

Вариативные модели сетевой формы

ОДОД+ Школа

Базовая организация (ОДОД)

Лицензия на подвид ДОДиВ,
ДООП, сетевой договор

Программа, контингент, контроль,
аттестация по договору



Образовательная организация- участник (Школа)

Лицензия на подвид ДОДиВ,
сетевой договор

Реализация части программы по
договору

Вариативные модели сетевой формы

ОДОД+ Спортивная организация

Базовая организация (ОДОД)

Лицензия на подвид ДОДиВ,
ДООП, сетевой договор

Программа, контингент, контроль,
аттестация по договору



Организация- участник, обладающая ресурсами (спортивная организация)

Сетевой договор

Предоставление ресурсов по
договору

Проектирование сетевой образовательной программы



**ПОТРЕБНОСТЬ (ВНУТРЕННИЙ ФАКТОР) +
НЕОБХОДИМОСТЬ (ВНЕШНИЙ ФАКТОР)**

**ИНИЦИАТИВА: УПРАВЛЕНЧЕСКАЯ, ПЕДАГОГИЧЕСКАЯ, СОЦИАЛЬНАЯ,
ПАРТНЕРСКАЯ**

**АНАЛИЗ ВОЗМОЖНОСТЕЙ РЕАЛИЗАЦИИ СЕТЕВОЙ
ОБРАЗОВАТЕЛЬНОЙ ПРОГРАММЫ**

**ОЦЕНКА РЕСУРСОВ СВОЕЙ ОБРАЗОВАТЕЛЬНОЙ ОРГАНИЗАЦИИ И
РЕСУРСОВ ПОТЕНЦИАЛЬНЫХ СЕТЕВЫХ ПАРТНЕРОВ**



Ресурсы, которые могут быть использованы как сетевые

Кадровые ресурсы

(высококвалифицированные педагоги, владеющие современными педагогическими технологиями; специалисты по методикам обучения в системе дополнительного образования разных направленностей и т. п.)

Информационные ресурсы

(базы данных, электронные библиотеки; депозитарии мультимедийных продуктов и т.д.)



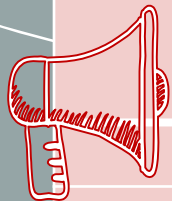
Материально-технические ресурсы

(лабораторная база, специализированные помещения, учебно-производственное оборудование, инструменты и материалы, компьютерные модели, тренажеры, имитаторы, спортивные залы и т. д.)

Учебно-методические ресурсы

(дополнительные общеобразовательные программы; методические материалы (пособия, рекомендации для педагогов и обучающихся и т.д.); диагностический инструментарий для оценки уровня освоения учебного материала; компьютерные обучающие и диагностирующие программы и т. п.)

Диагностика внутренних ресурсов и потребностей



ВЫСОКИЙ ПОТЕНЦИАЛ
+

ТРЕБУЮТ УСИЛЕНИЯ
-

**ПЕРСПЕКТИВЫ ДЛЯ
РАЗВИТИЯ И
ВОЗМОЖНОСТИ
ЭФФЕКТИВНОГО
ИСПОЛЬЗОВАНИЯ**

**ОПРЕДЕЛЕНИЕ
ПОТЕНЦИАЛЬНЫХ
ПАРТНЕРОВ ДЛЯ
УСТРАНЕНИЯ ДЕФИЦИТА
РЕСУРСОВ**



Проектирование сетевой образовательной программы

**ФОРМИРОВАНИЕ НОРМАТИВНО-ПРАВОВОЙ ОСНОВЫ
РЕАЛИЗАЦИИ СЕТЕВОЙ ПРОГРАММЫ, ПРОЕКТЫ
ЛОКАЛЬНЫХ ДОКУМЕНТОВ**

**ПРЕДВАРИТЕЛЬНОЕ ВНУТРЕННЕЕ И ВНЕШНЕЕ СОГЛАСОВАНИЕ ЦЕЛЕЙ,
СОДЕРЖАНИЯ, УСЛОВИЙ И РЕЗУЛЬТАТОВ РЕАЛИЗАЦИИ
ПРОГРАММЫ, СОВМЕСТНЫЙ ВЫБОР ОРГАНИЗАЦИОННЫХ ФОРМ И МОДЕЛЕЙ
РЕАЛИЗАЦИИ, ПРОВЕДЕНИЕ ДОГОВОРНЫХ ПРОЦЕДУР,
РАСПРЕДЕЛЕНИЕ ФУНКЦИЙ**

**КООРДИНАЦИЯ ПРОЕКТИРОВАНИЯ И РАЗРАБОТКИ СЕТЕВОЙ
ПРОГРАММЫ СОГЛАСНО УСТАНОВЛЕННЫМ ВРЕМЕННЫМ
СРОКАМ, ОБЕСПЕЧЕНИЕ НАУЧНОЙ И МЕТОДИЧЕСКОЙ
ПОДДЕРЖКИ**

**КООРДИНАЦИЯ РЕАЛИЗАЦИИ
ПРОГРАММЫ**

**МОНИТОРИНГ КАЧЕСТВА РЕАЛИЗАЦИИ,
АНАЛИЗ ВНУТРЕННЕЙ И ВНЕШНЕЙ
ОЦЕНКИ КАЧЕСТВА ОБРАЗОВАТЕЛЬНОГО
ПРОЦЕССА И РЕЗУЛЬТАТОВ ОСВОЕНИЯ
ПРОГРАММЫ ОБУЧАЮЩИМИСЯ**





Использование сетевой формы реализации образовательных программ осуществляется на основании договора, который заключается между организациями



В котором указываются Вид, уровень и (или) направленность образовательной программы (части образовательной программы определенного уровня, вида и направленности), реализуемой с использованием сетевой формы



Статус обучающихся в организациях, правила приёма на обучение по образовательной программе, реализуемой с использованием сетевой формы, порядок организации академической мобильности обучающихся (для обучающихся по основным профессиональным образовательным программам), осваивающих образовательную программу, реализуемую с использованием сетевой формы



Условия и порядок осуществления образовательной деятельности по образовательной программе, реализуемой посредством сетевой формы, в том числе распределение обязанностей между организациями порядок реализации образовательной программы, характер и объём ресурсов, используемых каждой организацией, реализующей образовательные программы посредством сетевой формы



Выдаваемые документ или документы об образовании и (или) о квалификации, документ или документы об обучении, а также организации, осуществляющие образовательную деятельность, которыми выдаются указанные документы



срок действия договора, порядок его изменения и прекращения.



Также организации могут в рамках договора урегулировать другие вопросы, возникающие в процессе реализации программ



Письмо Минобрнауки России от 28.08.2015 N АК-2563/05 «О методических рекомендациях» (вместе с «Методическими рекомендациями по организации образовательной деятельности с использованием сетевых форм реализации образовательных программ»)



Договор о сетевой форме реализации образовательных программ

Приложение № 2

УТВЕРЖДЕНА
приказом Министерства науки и высшего
образования Российской Федерации
и Министерства просвещения
Российской Федерации
от « 5 » августа 2020 г. № 882 / 391

ПРИМЕРНАЯ ФОРМА

Договор о сетевой форме реализации образовательных программ

г. _____ «__» _____ 20__ г.

осуществляющая образовательную деятельность на основании лицензии на осуществление образовательной деятельности от _____ г. № _____, выданной _____, именуем _____ в дальнейшем «Базовая организация», в лице _____, действующего на основании _____, с одной стороны, и _____, именуем _____ в дальнейшем «Организация-участник», осуществляющая образовательную деятельность на основании лицензии на осуществление образовательной деятельности от _____ г. № _____, выданной _____¹, в лице _____, действующего на основании _____, с другой стороны, именуемые по отдельности «Сторона», а вместе – «Стороны», заключили настоящий договор (далее – Договор) о нижеследующем.

1. Предмет Договора

1.1. Предметом настоящего Договора является реализация Сторонами

¹ Указывается для организаций, осуществляющих образовательную деятельность.

ПРИМЕРНАЯ ФОРМА


Утверждена приказом Министерства науки и высшего образования Российской Федерации и Министерства просвещения Российской Федерации от 5 августа 2020 г. № 882/391



Образовательные программы, реализуемые в сетевой форме в 2020 году в


91 образовательная программа

5300 обучающихся



Художественная
направленность -
14 программ
800 обучающихся


Техническая
направленность -
14 программа
800 обучающихся


Физкультурно-спортивная
направленность -
15 программы
850 обучающихся


Социально-гуманитарная
направленность -
16 программы
900 обучающихся


Туристско-краеведческая
направленность -
9 программа
550 обучающихся


Естественнонаучная
направленность -
23 программы
1300 обучающихся

Основные критерии эффективной реализации дополнительных общеразвивающих программ на основе использования сетевого взаимодействия



увеличение охвата детей дополнительными образовательными программами



обновление содержания, форм и средств организации образовательного процесса



расширение спектра предоставляемых образовательных услуг для разных категорий детей, в том числе одаренных и с ОВЗ



достижение открытости дополнительного образования, возможности удовлетворения индивидуальных запросов в образовании, проектирования и реализации индивидуальных образовательных маршрутов обучающихся



обеспечение высокого качества и обновляемости дополнительных общеобразовательных программ за счет создания конкурентной среды, привлечения квалифицированных кадров и др.



повышение степени удовлетворенности качеством дополнительного образования субъектов образовательного процесса



**муниципальный (опорный) центр
дополнительного образования**